

# Unser Wohnangebot Residenz Eichgut (Stand 2024)



Seniorenzentrum Wiesengrund  
Wülflingerstrasse 7  
8400 Winterthur

Tel. 052 264 54 54

[info@sz-wiesengrund.ch](mailto:info@sz-wiesengrund.ch)  
[www.seniorenzentrum-wiesengrund.ch](http://www.seniorenzentrum-wiesengrund.ch)

# Inhaltsverzeichnis

---

Über uns Örtlichkeit Wohnangebot Aufnahmekriterien Pflege mit Betreuung	3
---	---

---

Ärzte Hotellerie Alltagsgestaltung und Anlässe Leitbild	4
--	---

---

Taxordnung, gültig ab 1.1.2024	5
--------------------------------	---

---

Grundrisspläne Residenz	9
-------------------------	---

---

## **Haben Sie Fragen oder möchten Sie uns unverbindlich kennenlernen?**

Nehmen Sie Kontakt mit uns auf. Wir nehmen uns gerne Zeit für ein Beratungsgespräch. Als Ansprechperson steht Ihnen unsere Institutionsleitung, Frau Cora Serafini gerne zur Verfügung. Sie unterstützt und berät Sie bei Ihren Anliegen rund um den Umzug in das Seniorenzentrum Wiesengrund.



052 264 54 54



[info@sz-wiesengrund.ch](mailto:info@sz-wiesengrund.ch)

## **Über uns**

Das Seniorenzentrum Wiesengrund ist eine Institution der Stiftung «Hilfsgesellschaft Winterthur». Inmitten der pulsierenden Stadt Winterthur bieten wir für rund 150 Bewohnerinnen und Bewohner einen Wohn- und Lebensraum, in dem Sie sich wohl fühlen. Bei uns sind alle Personen willkommen, die Sicherheit und Entlastung suchen und individuelle Pflege benötigen. Wir unterstützen Sie im Erhalt Ihrer grösstmöglichen Autonomie und setzen alles daran, dass Sie in unserem Haus ein vertrauensvolles Umfeld erleben, indem Sie Ihr Leben selbstbestimmt und angenehm gestalten können. Wir unterstützen Sie dabei professionell und stellen ihre individuellen Bedürfnisse und Ressourcen stets ins Zentrum.

## **Örtlichkeit**

Das Seniorenzentrum Wiesengrund befindet sich nur wenige Gehminuten vom Hauptbahnhof Winterthur und von der Altstadt entfernt. Der grosse Garten des Seniorenzentrums ist eine wunderbare Oase und lädt zur Erholung und zum geselligen Zusammensein ein. Der direkte Zugang zur Residenz Eichgut erfolgt über die Eichgutstrasse 15, die gleichzeitig auch als Postanschrift gilt.

## **Hauptansprechgruppen Wohnangebot Residenz Eichgut**

In der Residenz Eichgut bieten wir 34 moderne, helle 1½ bis 3½-Zimmer Wohnungen mit unterschiedlichen Grundrissen an. Alle Wohnungen haben entweder einen Sitzplatz oder eine Loggia zur Südseite. Die Sicherheit der Notfallorganisation, die Möglichkeit, sich im Alltag unterstützen und begleiten sowie betreuen zu lassen, wie auch die Geborgenheit durch Dazugehörigkeit, z.B. Teilnahme an Mittagessen und Anlässen, machen diese Wohnform sehr attraktiv und beliebt. Ein gut organisiertes hausinternes Spitex Team garantiert die Qualität der Dienstleistungen in Bezug auf Pflege und Betreuung.

## **Aufnahmekriterien**

Der Einzug in eine Wohnung der Residenz Eichgut setzt örtliche und zeitliche Orientierung voraus. Eine individuelle Unterstützung und Betreuung sowie kleine Pflegeleistungen auch nach dem Einleben im Lebensalltag sind gewährleistet.

## **Pflege und Betreuung**

Bei zunehmender Betreuungs- und Pflegebedürftigkeit werden die Bewohnenden in reaktivierendem Sinn durch die hausinterne Spitex unterstützt.

Bei einer anhaltenden, längerfristigen körperlichen, seelischen und/oder kognitiven Abhängigkeit wird die Notwendigkeit einer Verlegung innerhalb des Seniorenzentrums gemeinsam besprochen. Dabei wird besonderen Wert auf die Themen Lebensqualität und Möglichkeiten einer individuellen Pflege und Betreuung sowie dem Entgegenwirken der Vereinsamung der Bewohnenden gelegt.

## **Ärzte**

Die ärztliche Betreuung wird durch die persönlichen Hausärzte der Bewohnenden gewährleistet. Dabei ist wichtig, dass die frei gewählten Ärzte bereit sind, mit dem zuständigen Pflorgeteam zusammen zu arbeiten und für Besuche, Visiten und Notfälle ins Haus zu kommen.

## **Hotellerie**

Die Bewohnenden der Residenz Eichgut führen ihren Haushalt eigenständig unter Einbezug der Angehörigen und Unterstützung des Seniorenzentrums Wiesengrund. Eine Mahlzeit pro Tag im Speisesaal und eine Stunde Reinigung pro Woche gehören zum Standardangebot.

## **Alltagsgestaltung und Anlässe**

Ein vielfältiges Angebot an Aktivitäten, Veranstaltungen und Anlässen bringt Abwechslung und bereichert den Alltag. Die Bewohnenden planen und gestalten ihren Tagesablauf so lange wie möglich selbständig. Die Intensität der Teilnahme an den Aktivitäten und Anlässen kann stetig den individuellen Bedürfnissen angepasst werden. Wir unterstützen Sie hierbei individuell und auf Ihre Bedürfnisse angepasst.

## **Leitbild**

Das Leitbild gibt den nötigen Rahmen zum Aufenthalt. Es wurde in Zusammenarbeit mit sämtlichen Hauptansprechgruppen - Mitarbeitende, Bewohnende, Angehörige und Stiftungsräte erarbeitet. Das Leitbild ist als Broschüre erhältlich.

## Taxordnung, gültig ab 1.1.2024

Die Kosten eines Aufenthalts setzen sich aus den Taxen für Hotellerie und Betreuung zusammen. Die Pflege erfolgt nach Bedarf durch die hausinterne Spixtex.

### Hotelleriekosten

Der Preis der Wohnung variiert nach Anzahl Zimmer, Fläche, Zimmertyp und Stockwerk.

← Westen		Süden		Osten →	
2 <sup>1/2</sup> 66 m <sup>2</sup> <b>65</b> <b>Typ E</b> <b>183.--</b>	2 <sup>1/2</sup> 55 m <sup>2</sup> <b>64</b> <b>Typ F</b> <b>164.--</b>	2 <sup>1/2</sup> 55 m <sup>2</sup> <b>63</b> <b>Typ F</b> <b>164.--</b>	1 <sup>1/2</sup> 45 m <sup>2</sup> <b>62</b> <b>Typ G</b> <b>150.--</b>	2 <sup>1/2</sup> 51 m <sup>2</sup> <b>61</b> <b>Typ H</b> <b>156.--</b>	
2 <sup>1/2</sup> 62 m <sup>2</sup> <b>55</b> <b>Typ A</b> <b>173.--</b>	2 <sup>1/2</sup> 63 m <sup>2</sup> <b>54</b> <b>Typ B</b> <b>170.--</b>	2 <sup>1/2</sup> 63 m <sup>2</sup> <b>53</b> <b>Typ B</b> <b>170.--</b>	2 <sup>1/2</sup> 53 m <sup>2</sup> <b>52</b> <b>Typ C</b> <b>158.--</b>	3 <sup>1/2</sup> 75 m <sup>2</sup> <b>51</b> <b>Typ D</b> <b>186.--</b>	
2 <sup>1/2</sup> 62 m <sup>2</sup> <b>45</b> <b>Typ A</b> <b>171.--</b>	2 <sup>1/2</sup> 63 m <sup>2</sup> <b>44</b> <b>Typ B</b> <b>168.--</b>	2 <sup>1/2</sup> 63 m <sup>2</sup> <b>43</b> <b>Typ B</b> <b>168.--</b>	2 <sup>1/2</sup> 52 m <sup>2</sup> <b>42</b> <b>Typ C</b> <b>155.--</b>	3 <sup>1/2</sup> 75 m <sup>2</sup> <b>41</b> <b>Typ D</b> <b>183.--</b>	
2 <sup>1/2</sup> 62 m <sup>2</sup> <b>35</b> <b>Typ A</b> <b>169.--</b>	2 <sup>1/2</sup> 63 m <sup>2</sup> <b>34</b> <b>Typ B</b> <b>166.--</b>	2 <sup>1/2</sup> 63 m <sup>2</sup> <b>33</b> <b>Typ B</b> <b>166.--</b>	2 <sup>1/2</sup> 52 m <sup>2</sup> <b>32</b> <b>Typ C</b> <b>153.--</b>	3 <sup>1/2</sup> 75 m <sup>2</sup> <b>31</b> <b>Typ D</b> <b>181.--</b>	
2 <sup>1/2</sup> 62 m <sup>2</sup> <b>25</b> <b>Typ A</b> <b>167.--</b>	2 <sup>1/2</sup> 63 m <sup>2</sup> <b>24</b> <b>Typ B</b> <b>164.--</b>	2 <sup>1/2</sup> 63 m <sup>2</sup> <b>23</b> <b>Typ B</b> <b>164.--</b>	2 <sup>1/2</sup> 52 m <sup>2</sup> <b>22</b> <b>Typ C</b> <b>151.--</b>	3 <sup>1/2</sup> 75 m <sup>2</sup> <b>21</b> <b>Typ D</b> <b>178.--</b>	
2 <sup>1/2</sup> 62 m <sup>2</sup> <b>15</b> <b>Typ A</b> <b>165.--</b>	2 <sup>1/2</sup> 63 m <sup>2</sup> <b>14</b> <b>Typ B</b> <b>162.--</b>	2 <sup>1/2</sup> 63 m <sup>2</sup> <b>13</b> <b>Typ B</b> <b>162.--</b>	2 <sup>1/2</sup> 52 m <sup>2</sup> <b>12</b> <b>Typ C</b> <b>149.--</b>	3 <sup>1/2</sup> 75 m <sup>2</sup> <b>11</b> <b>Typ D</b> <b>176.--</b>	
2 <sup>1/2</sup> 62 m <sup>2</sup> <b>05</b> <b>Typ A</b> <b>163.--</b>	2 <sup>1/2</sup> 63 m <sup>2</sup> <b>04</b> <b>Typ B</b> <b>160.--</b>	2 <sup>1/2</sup> 63 m <sup>2</sup> <b>03</b> <b>Typ B</b> <b>160.--</b>	2 <sup>1/2</sup> 52 m <sup>2</sup> <b>02</b> <b>Typ C</b> <b>146.--</b>		

Die Wohnungen sind nicht möbliert.

Zur Verfügung gestellt werden, eine Deckenleuchte im Eingang der Küche, eine Bank in der Loggia resp. auf dem Sitzplatz im EG sowie ein Duschvorhang.

Bei einer Wohnungsbelegung von zwei Personen, wird für die zweite Person eine Hotelleriepauschale von 45.-- Franken pro Tag erhoben.

In der Hotellerietaxe sind folgende Leistungen enthalten:

- Unterkunft inkl. Wohnnebenkosten wie Heizung, Strom und Wasser
- Abschliessbarer Kellerschrank
- Wohnungsreinigung im Umfang von 1 Stunde/Woche
- Eine tägliche Hauptmahlzeit im Speisesaal, in der Regel das Mittagessen
- Benutzung der gesamten Infrastruktur des Seniorenzentrums
- Notruf- und Ortungssystem mit 24 Stunden Pflege-Bereitschaftsdienst
- WLAN, Internet-, Fernseh- und Telefonanschluss mit eigener Rufnummer (Nummernzuteilung erfolgt durch das Seniorenzentrum Wiesengrund)
- Telefongebühren für Inlandgespräche (Festnetz und Mobile)
- Kollektivversicherung Privathaftpflicht und Hausrat gemäss Police
- Alltagsgestaltung und hausinterne Veranstaltungen und Anlässe

In der Hotellerietaxe nicht inbegriffen sind:

- Möbel
- Weitere Mahlzeiten und Getränke und Verpflegung von Gästen
- Coiffeure, Podologie, Physiotherapie
- Waschen der persönlichen Wäsche, Spezialwäsche und chemische Reinigung
- Näharbeiten, Ausbessern der persönlichen Wäsche
- Telefongebühren Kurzwahlnummern und Auslandsgespräche
- Selbstbehalt Versicherung bei entschädigungspflichtigen Ereignissen
- Kranken- und Unfallversicherung
- Leistungen bei Todesfall, z.B. die Schlussreinigung

### **Pflegedienstleistungen**

Die Verrechnung der Pflegeleistungen erfolgt nach Pflegebedürftigkeit gemäss dem von den Krankenkassen und der Gesundheitsdirektion vorgeschriebenen Spitex-Modell nach kantonalem Tarif.

Hausinterne Spitex	Franken pro Tag
Patientenbeteiligung	7.65

Die Abrechnung der Pflegeanteile der Krankenkasse und Gemeinde erfolgt direkt durch das Seniorenzentrum. Die dafür notwendige ärztliche Spitex-Verordnung wird vom Seniorenzentrum Wiesengrund ausgestellt und den Hausärzten zur Gegenzeichnung vorgelegt. Die Bewohnenden erhalten eine Kopie der Spitex-Verordnung.

### **Material und Medikamente**

Medikamente werden von der Apotheke direkt mit den Krankenkassen abgerechnet. Nicht kassenpflichtige Medikamente sowie Pflege- und Betreuungsaufwand ausserhalb des Leistungskatalogs werden den Bewohnenden mit der Heimrechnung verrechnet. Differenzen bei Materialkosten, die beim Einkauf teurer sind als die zulässig verrechenbare Pauschale der Krankenkasse, werden den Bewohnenden in Rechnung gestellt.

## **Betreuungskosten**

Die Betreuungskosten setzen sich aus einer Taxe für die Grundbetreuung und einer systemunabhängigen Betreuungstaxe zusammen:

Taxe	Franken pro Tag
Beitrag Grundbetreuungskosten	8.00
Systemunabhängige Betreuung	12.00

## **Rückerstattung bei Abwesenheit**

Bei einer ganztägigen Abwesenheit (z.B. Ferien, vorübergehender Spitalaufenthalt) werden die Taxen wie folgt verrechnet:

- Gutschrift auf der Hotellerietaxe von 8.00 Franken pro Tag.
- Keine Verrechnung von Spitex-Leistungen.
- Keine Verrechnung der systemunabhängigen Betreuungstaxe. Der Grundbetreuungskosten-Beitrag wird durchgehend verrechnet.

Bei einer Abwesenheit während der Hauptmahlzeit, kann diese

- a) auf eine andere Mahlzeit verschoben werden, z.B. vom Mittag- auf das Abendessen oder Frühstück anstelle Mittagessen
- b) eine Rückerstattung von 8.00 Franken für die nicht eingenommene Mahlzeit erhalten werden. Dies ist bis max. 60-mal pro Jahr möglich.

Planbare Abwesenheiten sind mindestens 24 Stunden im Voraus anzukündigen.

## Zuschläge

### Bei Eintritt (einmalig)

- Eintrittspauschale	Franken 550.00
- Persönliche Beschriftung «Nämele» der Kleidung	inkl.
- Depotleistung	
<i>Das Depot wird nicht verzinst und gilt als Sicherheitsleistung der/des Bewohnenden für die Erfüllung der Vertragspflichten. Das Depot wird nach Beendigung des Vertrages zurückerstattet. Sollten noch offene Zahlungsverpflichtungen bestehen, werden diese vor Auszahlung mit dem Depot verrechnet.</i>	Einzelperson: 6'500.00 Wohnpaar: 8'500.00

### Nebenkosten

- Besorgung der persönlichen Wäsche	Franken 180.00 Fr./Monat
- Miete Pflegebett inkl. Dekubitusmatratze	150.00 Fr./Monat
- Miete Rollator	15.00 Fr./Monat
- Miete Rollstuhl	80.00 Fr./Monat
- Besondere Dienstleistungen wie Ausbessern der persönlichen Wäsche, Unterstützung durch den technischen Dienst etc.	Nach Aufwand 80.00 Fr./Std.
- Begleitung (Spital, Arzt usw.) durch Mitarbeitende der Betreuung und Pflege	Nach Aufwand 80.00 Fr./Std.
- Begleitung (Spital, Arzt usw. durch Freiwillige Mitarbeitende werden unterstützend organisiert, können aber nicht jederzeit garantiert werden.	gratis
- Zimmerservice aus Komfortgründen	10.00
- Badge Verlust (Zimmerschlüssel)	50.00
- Externe Leistungen wie Coiffeur, Pedicure, Krankentransporte, Taxi etc.	Effektive Kosten, ohne Zuschlag
- Abstellplatz Elektromobile innen	30.00 Fr./Monat

### Bei Austritt (einmalig)

- Schlussreinigung pauschal	Franken 1'200.00
- Unkostenbeitrag, wenn im Zimmer trotz Verbot geraucht wurde	1'000.00

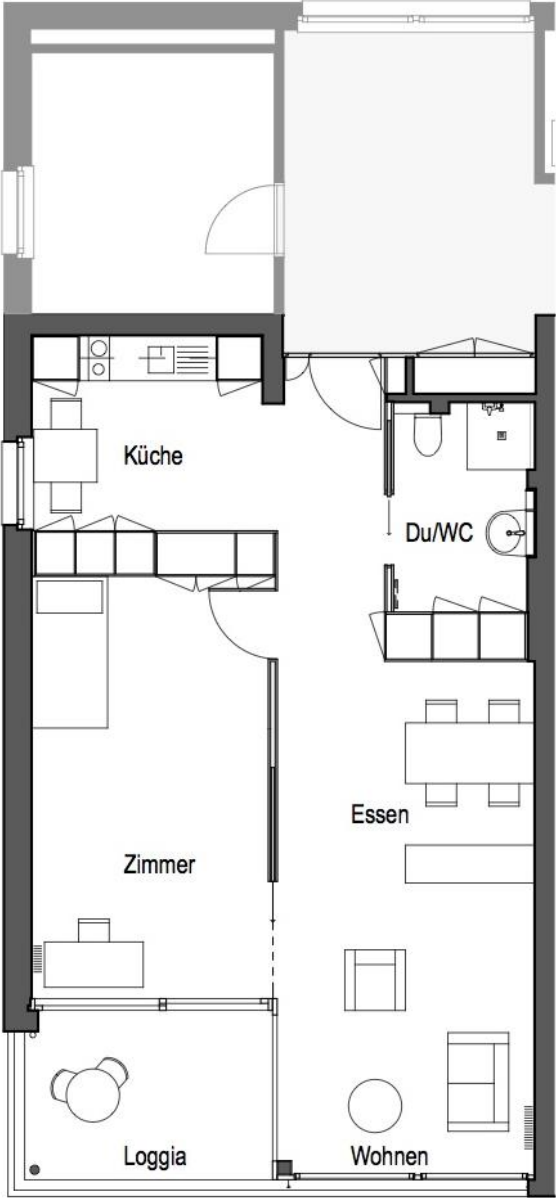
### Weitere Bestimmungen

Die Rechnungsstellung erfolgt monatlich mit den im Vormonat erbrachten Leistungen. Die Rechnungen werden mit LSV bzw. Debit/Direct direkt dem Bank-/Postkonto belastet. Die Bewohnenden sind selbst für den Verkehr und die Abrechnungen mit externen Institutionen (Renten, Krankenkassen, Hilflosenentschädigung, Ergänzungsleistungen, Versicherungen, usw.) verantwortlich.

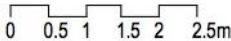
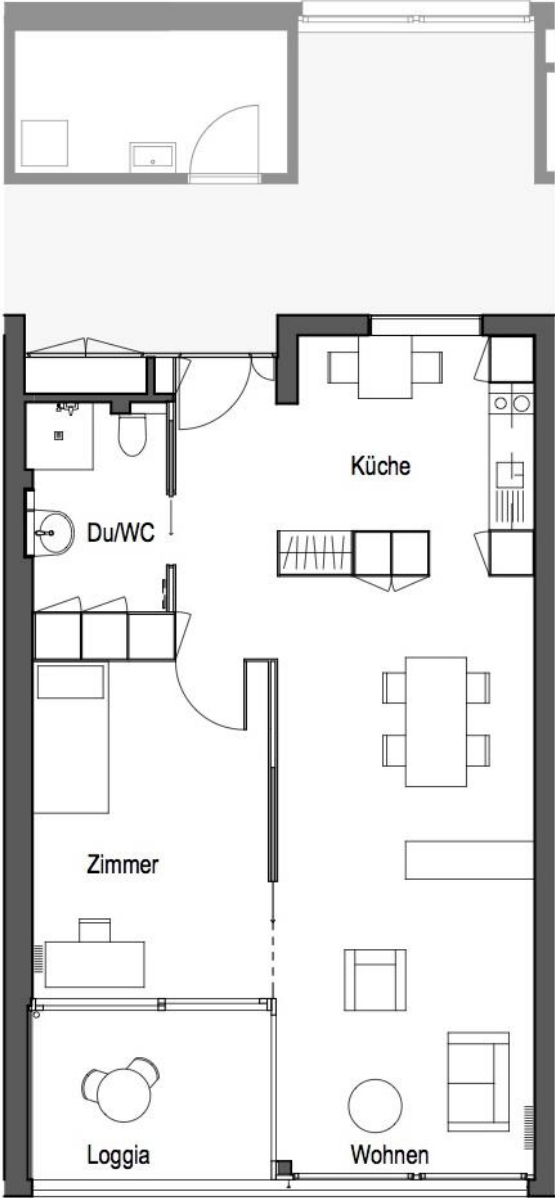


# Wohnungsgrundrisse

Typ A

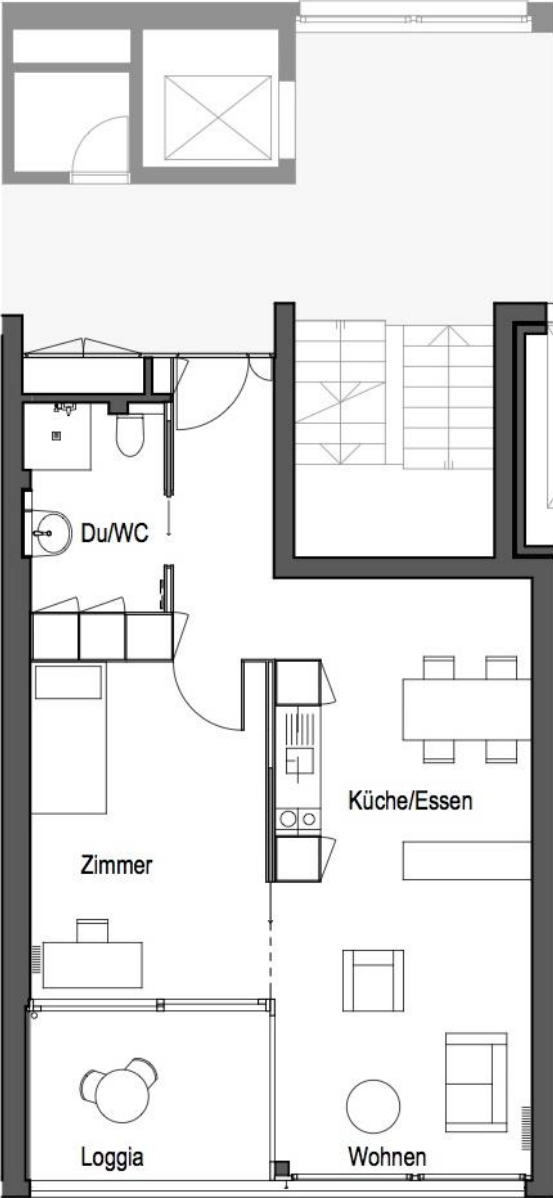


Typ B

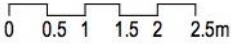
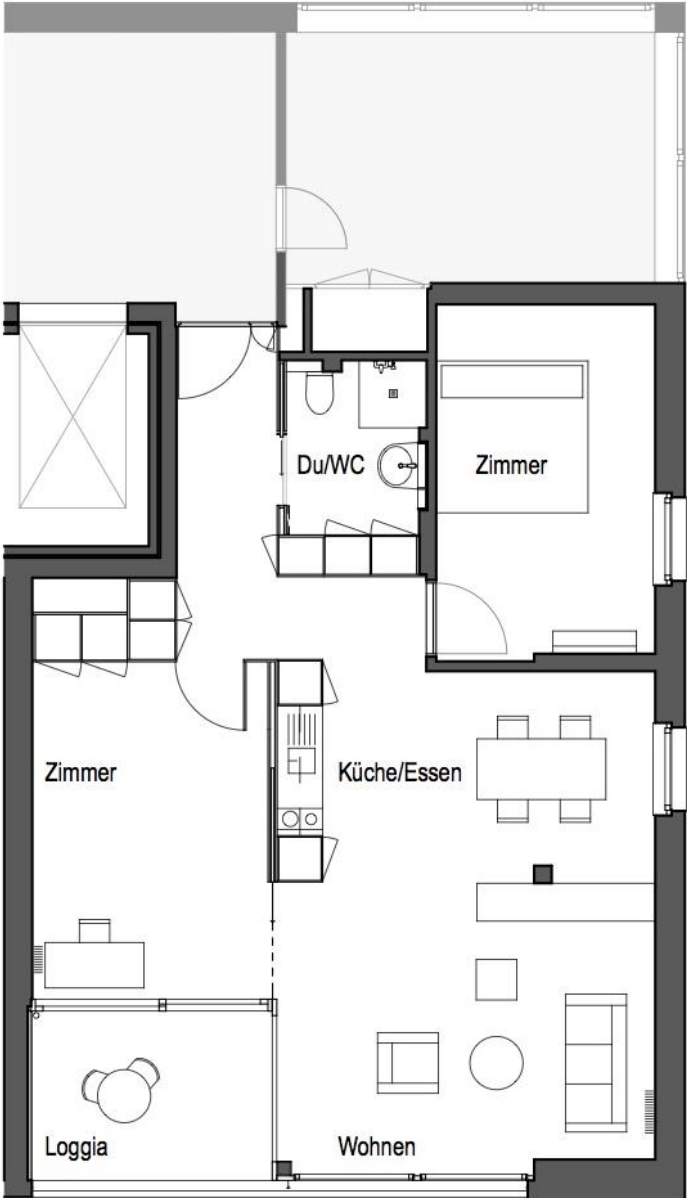


# Wohnungsgrundrisse

Typ C

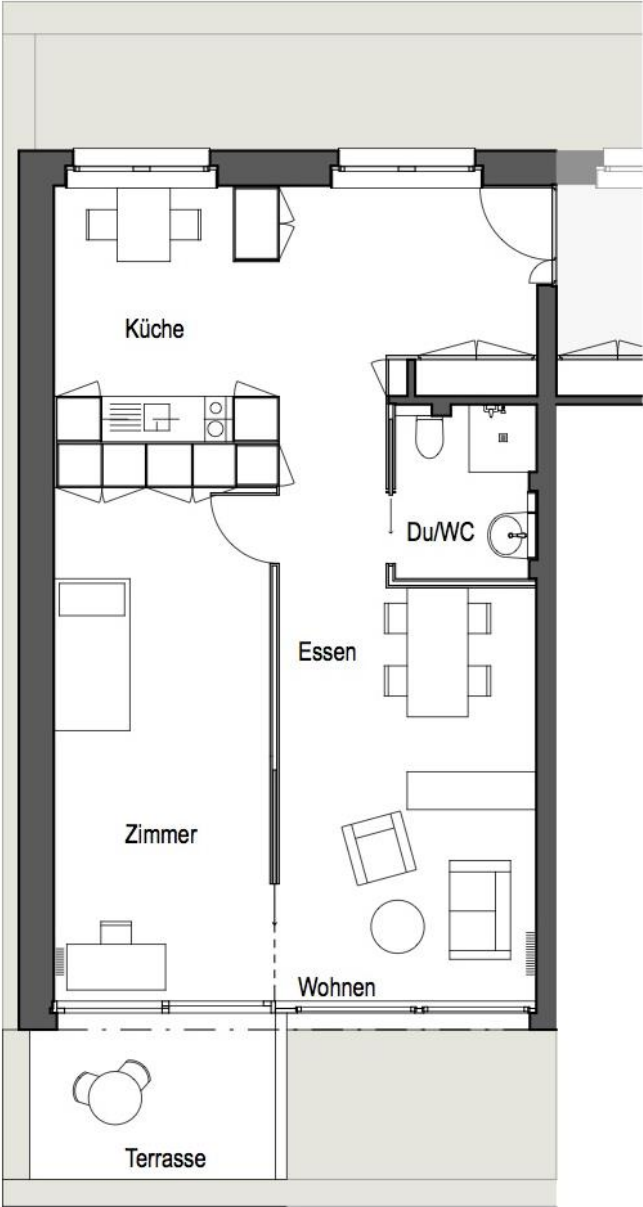


Typ D

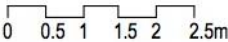
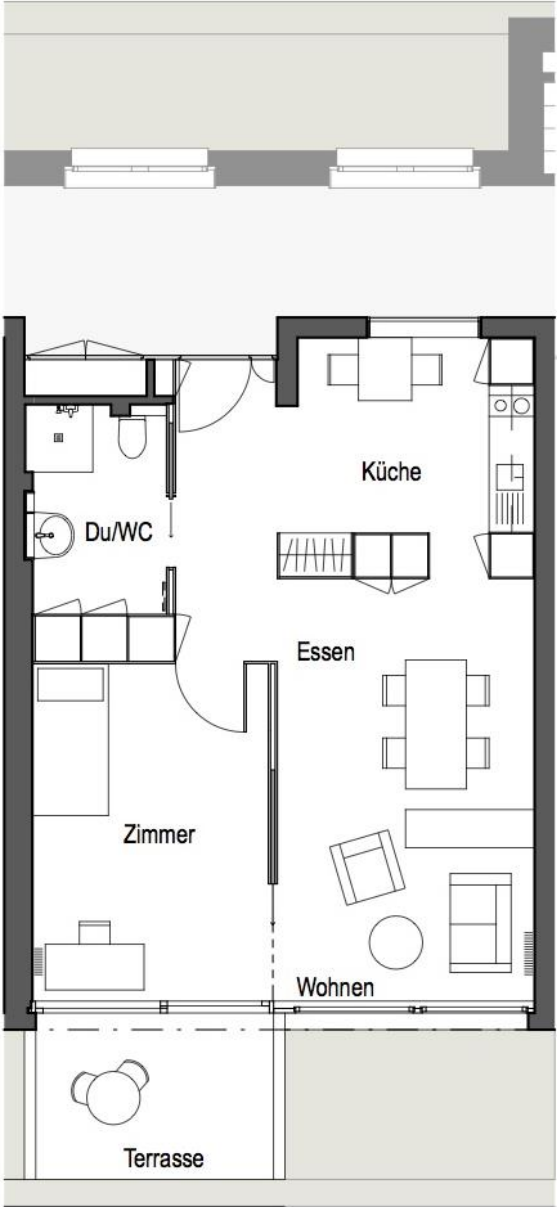


# Wohnungsgrundrisse

Typ E

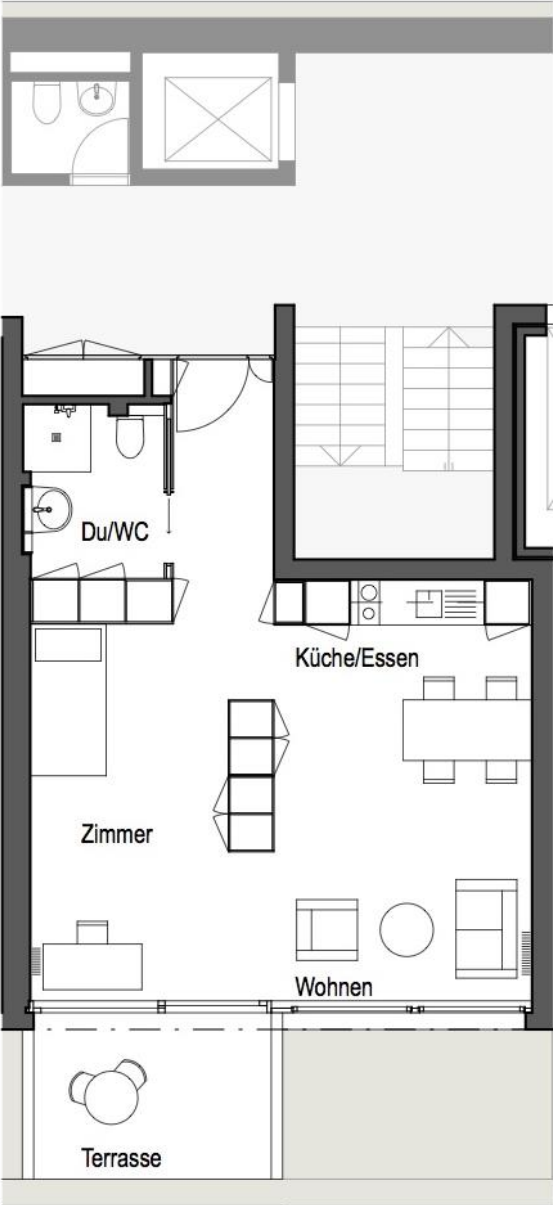


Typ F



# Wohnungsgrundrisse

Typ G



Typ H

