

Unser Wohnangebot im Hochhaus (Stand 2024)



Seniorenzentrum Wiesengrund
Wülflingerstrasse 7
8400 Winterthur

Tel. 052 264 54 54

info@sz-wiesengrund.ch
www.seniorenzentrum-wiesengrund.ch

Inhaltsverzeichnis

Über uns Örtlichkeit Wohnangebot Pflege mit Betreuung Ärzte	3
Hotellerie Alltagsgestaltung und Anlässe Leitbild	4
Taxordnung, gültig ab 1.1.2024	5
Grundrisspläne Hochhaus	8

Haben Sie Fragen oder möchten Sie uns unverbindlich kennenlernen?

Nehmen Sie Kontakt mit uns auf. Wir nehmen uns gerne Zeit für ein Beratungsgespräch. Als Ansprechperson steht Ihnen unsere Institutionsleitung, Frau Cora Serafini gerne zur Verfügung. Sie unterstützt und berät Sie bei Ihren Anliegen rund um den Umzug in das Seniorenzentrum Wiesengrund.



052 264 54 54



info@sz-wiesengrund.ch

Über uns

Das Seniorenzentrum Wiesengrund ist eine Institution der Stiftung «Hilfsgesellschaft Winterthur». Inmitten der pulsierenden Stadt Winterthur bieten wir für rund 150 Bewohnerinnen und Bewohner einen Wohn- und Lebensraum, in dem Sie sich wohl fühlen. Bei uns sind alle Personen willkommen die Sicherheit und Entlastung suchen und individuelle Pflege benötigen. Wir unterstützen Sie im Erhalt Ihrer grösstmöglichen Autonomie und setzen alles daran, dass Sie in unserem Haus ein vertrauensvolles Umfeld erleben, indem Sie Ihr Leben selbstbestimmt und angenehm gestalten können. Wir unterstützen Sie dabei professionell und stellen ihre individuellen Bedürfnisse und Ressourcen stets ins Zentrum. Personen mit einer beginnenden Demenz empfehlen wir einen zeitnahen Einzug ins Seniorenzentrum.

Örtlichkeit

Das Seniorenzentrum Wiesengrund befindet sich nur wenige Gehminuten vom Hauptbahnhof Winterthur und von der Altstadt entfernt. Der grosse Garten des Seniorenzentrums ist eine wunderbare Oase und lädt zur Erholung und zum geselligen Zusammensein ein.

Wohnangebot im Hochhaus

Im Hochhaus des Seniorenzentrums Wiesengrund leben rund 100 Bewohnende auf neun Etagen in geräumigen Einzelzimmern. Für Ehepaare bzw. Lebensgemeinschaften bieten wir vier Duplexzimmer an. Persönliche Kleinmöbel und Einrichtungsgegenstände können das zur Verfügung gestellte Mobiliar ergänzen. Die Einzelzimmer verfügen über eine Nasszelle mit einem höhenverstellbaren Dusch-WC. Auf den Etagen stehen geräumige Etageduschen und ein Pflegebad zur Verfügung. Die vier Duplexzimmer sind jeweils mit einer eigenen Dusche ausgestattet. Jedes Zimmer verfügt über einen geräumigen Einbauschränk mit einem integrierten Safe. Die Vorhänge und Deckenlampen sind montiert, können jedoch auf Wunsch durch eigene ersetzt werden.

Pflege und Betreuung

Individuelle, professionelle und liebevolle Pflege und Betreuung sind bei uns gelebter Alltag in jeder Lebenssituation, bis zum Tod. Der Miteinbezug der Angehörigen, die Bezugspflege und Palliative Care gehören zu unserem Standard.

Ärzte

Die ärztliche Betreuung wird durch die persönlichen Hausärzte der Bewohnenden gewährleistet. Dabei ist wichtig, dass die frei gewählten Ärzte bereit sind, mit dem zuständigen Pflegeteam zusammen zu arbeiten und für Besuche, Visiten und Notfälle ins Haus zu kommen.

Hotellerie

Das Küchenteam verwöhnt unsere Bewohnenden täglich mit abwechslungsreichen und ausgewogenen Mahlzeiten. Dabei wird Wert auf regionale und saisonale Zubereitung gelegt. Unsere Service Mitarbeitenden nehmen sich im Alltag Zeit, um auf individuelle Bedürfnisse einzugehen. Das Team der Hauswirtschaft ist für die Reinigung der Zimmer zuständig und sorgt für ein behagliches Wohnambiente. Zudem wäscht, bügelt und bessert es die Kleidung der Bewohnenden aus. Die Mitarbeitenden des Technischen Dienstes kümmern sich um die gesamte Infrastruktur und unterstützen die Bewohnenden beim Aufhängen von Bildern oder übernehmen Reparaturarbeiten, wenn etwas nicht mehr funktioniert.

Alltagsgestaltung und Anlässe

Ein vielfältiges Angebot an Aktivitäten, Veranstaltungen und Anlässen bringt Abwechslung und bereichert den Alltag. Die Alltagsgestaltung wird von den Mitarbeitenden unterstützt, begleitet und organisiert, so wie es für die Bewohnenden gewünscht und notwendig ist, natürlich wo möglich in Zusammenarbeit mit den Angehörigen.

Leitbild

Das Leitbild gibt den nötigen Rahmen zum Aufenthalt. Es wurde in Zusammenarbeit mit sämtlichen Hauptansprechgruppen - Mitarbeitende, Bewohnende, Angehörige und Stiftungsräte erarbeitet. Das Leitbild ist als Broschüre erhältlich.

Datenschutz

Das Seniorenzentrum Wiesengrund verpflichtet sich zur ordnungsgemässen Einhaltung aller gesetzlichen Bestimmungen zum Datenschutz. Unsere Mitarbeitenden unterstehen zudem einer besonderen Schweigepflicht. Mit der Unterzeichnung des Pensionsvertrages erklärt sich der Bewohner/die Bewohnerin mit der Verarbeitung und Weitergabe von Personen- und Gesundheitsdaten gemäss den Ausführungen im Anhang zum Pensionsvertrag einverstanden. Für weitere Informationen kontaktieren Sie uns bitte.

Taxordnung, gültig ab 1.1.2024

Die Kosten eines Aufenthalts setzen sich aus den Taxen für Hotellerie, Pflege und Betreuung zusammen.

Hotelleriekosten

Hotellerietaxe	Franken pro Person und Tag
- im Einzelzimmer Ost/West	167.00
- im Einzelzimmer Süd	177.00
- im Duplexzimmer	177.00
- Zuschlag Einzelperson im Duplexzimmer	100.00

In der Hotellerietaxe sind folgende Leistungen enthalten:

- Unterkunft inkl. Wohnnebenkosten wie Heizung, Strom und Wasser
- Vollpension im Speisesaal oder auf der Etage inkl. Getränke laut Menüplan
- Ärztlich verordnete Sonder- oder Diätkost
- Besorgung der Wäsche (ausgenommen Spezialreinigung);
auf den Etagen 1-5 wird für die Wäschebesorgung zusätzlich 6.00 Franken pro Tag in Rechnung gestellt
- Zimmerreinigung einmal wöchentlich, täglich bei Bedarf
- Notruf- und Ortungssystem mit 24 Stunden Pflege-Bereitschaftsdienst
- WLAN, Internet-, Fernseh- und Telefonanschluss mit eigener Rufnummer (Nummernzuteilung erfolgt durch das Seniorenzentrum Wiesengrund)
- Telefongebühren für Inlandgespräche (Festnetz und Mobile)
- Kollektivversicherung Privathaftpflicht und Hausrat gemäss Police
- Alltagsgestaltung und hausinterne Veranstaltungen und Anlässe
- Benutzung der Aufenthaltsräume sowie der Infrastruktur

Folgendes Mobiliar wird im Standard zur Verfügung gestellt:

Einbauschränke, Safe, Pflegebett mit Matratze inkl. Kissen, Duvet, Bett- und Frottierwäsche, Nutzung von Hilfsmitteln wie Pflegelift, Rollstuhl oder Rollator

Optionales Mobiliar: Nachttisch mit Leselampe, Tisch und Stuhl.

In der Hotellerietaxe nicht inbegriffen sind:

- Getränke ausserhalb des Menüplans
- Verpflegung von Gästen
- Coiffeure, Podologie, Physiotherapie
- Näharbeiten, Ausbessern der persönlichen Wäsche, Spezialwäsche und chemische Reinigung
- Telefongebühren Kurzwahlnummern und Auslandsgespräche
- Selbstbehalt Versicherung bei entschädigungspflichtigen Ereignissen
- Kranken- und Unfallversicherung
- Leistungen bei Todesfall, z.B. die Schlussreinigung

Für Bewohnende mit Eintritt vor 31.12.2023 gelten die im Pensionsvertrag geregelten Hotellerietaxen und Vereinbarungen zur Wäschebesorgung.

Pflegedienstleistungen und Betreuungskosten

Der Pflegeaufwand wird nach dem Tarifsysteem RAI/RUG verrechnet. Das RAI/RUG ist im Langzeitbereich ein umfassendes System zur Bewohnerbeurteilung, Pflegeplanung, Qualitätssicherung und Kostensteuerung.

Pflegetaxe

Die Pflegekosten werden durch Beiträge der Krankenversicherung, der öffentlichen Hand sowie einer Eigenbeteiligung durch die Bewohnenden beglichen. Die Höhe der Eigenbeteiligung ergibt sich aus dem individuellen Pflegebedarf. Hierfür wird erstmalig nach Eintritt und ab dann regelmässig eine Bedarfserhebung mit Einbezug des/r Bewohnenden durchgeführt.

RAI-Stufe	Eigenbeteiligung Pflege Franken pro Tag
1	7.25
2-12	23.00

Die Abrechnung der Pflegeanteile der Krankenkasse und Gemeinde erfolgt direkt durch das Seniorenzentrum. Die Tarife entsprechen den jährlich festgelegten Beträgen je RAI-Stufe durch die Gesundheitsdirektion Kanton Zürich.

Material und Medikamente

Medikamente werden von der Apotheke direkt mit den Krankenkassen abgerechnet. Nicht kassenpflichtige Medikamente sowie Pflege- und Betreuungsaufwand ausserhalb des RAI-Leistungskatalogs werden den Bewohnenden mit der Heimrechnung verrechnet. Differenzen bei Materialkosten, die beim Einkauf teurer sind als die zulässig verrechenbare Pauschale der Krankenkasse, werden den Bewohnenden in Rechnung gestellt.

Betreuungskosten

Die Betreuungskosten setzen sich aus einer Taxe für die Grundbetreuung und einer Taxe nach RAI-Stufe zusammen.

RAI-Stufe	Beitrag Grundbetreuungs-kosten	Betreuung nach RAI-Stufe	Total Kosten Betreuung pro Tag
1	8.00	9.00	17.00
2	8.00	17.00	25.00
3	8.00	24.00	32.00
4	8.00	31.00	39.00
5	8.00	38.00	46.00
6	8.00	45.00	53.00
7	8.00	52.00	60.00
8	8.00	59.00	67.00
9	8.00	66.00	74.00
10	8.00	73.00	81.00
11	8.00	80.00	88.00
12	8.00	87.00	95.00

Rückerstattung bei Abwesenheit

Bei einer ganztägigen Abwesenheit (z.B. Ferien, vorübergehender Spitalaufenthalt) werden die Taxen wie folgt verrechnet:

- Gutschrift auf die Hotellerietaxe von 12.00 Franken pro Tag.
- Keine Verrechnung der Pflorgetaxe.
- Keine Verrechnung der Betreuungstaxe nach RAI-Pflegestufe. Der Grundbetreuungskosten-Beitrag wird durchgehend verrechnet.

Planbare Abwesenheiten sind mindestens 24 Stunden im Voraus anzukündigen.

Zuschläge

Bei Eintritt (einmalig)

- | | |
|--|----------------|
| - Eintrittspauschale | Franken 550.00 |
| - Persönliche Beschriftung «Nämele» der Kleidung | inkl. |
| - Depotleistung | 6'500.00 |

Das Depot wird nicht verzinst und gilt als Sicherheitsleistung der/des Bewohnenden für die Erfüllung der Vertragspflichten. Das Depot wird nach Beendigung des Vertrages zurückerstattet. Sollten noch offene Zahlungsverpflichtungen bestehen, werden diese vor Auszahlung mit dem Depot verrechnet.

Nebenkosten

- | | |
|---|-------------------------------------|
| - Besondere Dienstleistungen wie Ausbessern der persönlichen Wäsche, Unterstützung durch den technischen Dienst etc. | Franken Nach Aufwand 80.00 Fr./Std. |
| - Begleitung (Spital, Arzt usw.) durch Mitarbeitende der Betreuung und Pflege | Nach Aufwand 80.00 Fr./Std. |
| - Begleitung (Spital, Arzt usw. durch Freiwillige Mitarbeitende werden unterstützend organisiert, können aber nicht jederzeit garantiert werden.) | gratis |
| - Zimmerservice aus Komfortgründen | 10.00 |
| - Badge Verlust (Zimmerschlüssel) | 50.00 |
| - Externe Leistungen wie Coiffeur, Pedicure, Krankentransporte, Taxi etc. | Effektive Kosten, ohne Zuschlag |
| - Abstellplatz Elektromobile innen | 30.00 Fr./Monat |

Bei Austritt (einmalig)

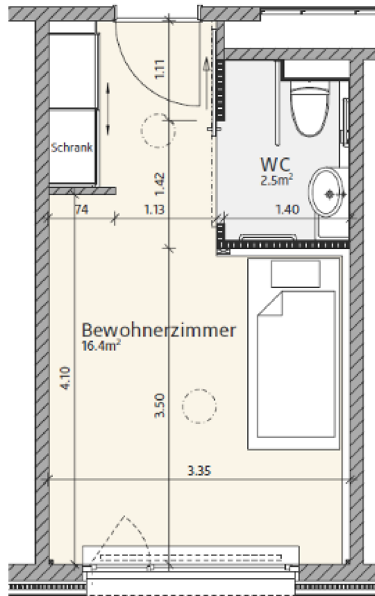
- | | |
|---|----------------|
| - Schlussreinigung pauschal | Franken 550.00 |
| - Unkostenbeitrag, wenn im Zimmer trotz Verbot geraucht wurde | 1'000.00 |

Weitere Bestimmungen

Die Rechnungsstellung erfolgt monatlich mit den im Vormonat erbrachten Leistungen. Die Rechnungen werden bei stationären Aufenthalten mit LSV oder Debit/Direct direkt dem Bank-/ Postkonto belastet. Die Bewohnenden sind selbst für den Verkehr und die Abrechnungen mit externen Institutionen (Renten, Krankenkassen, Hilflosenentschädigung, Ergänzungsleistungen, Versicherungen, usw.) verantwortlich.

Grundrisse

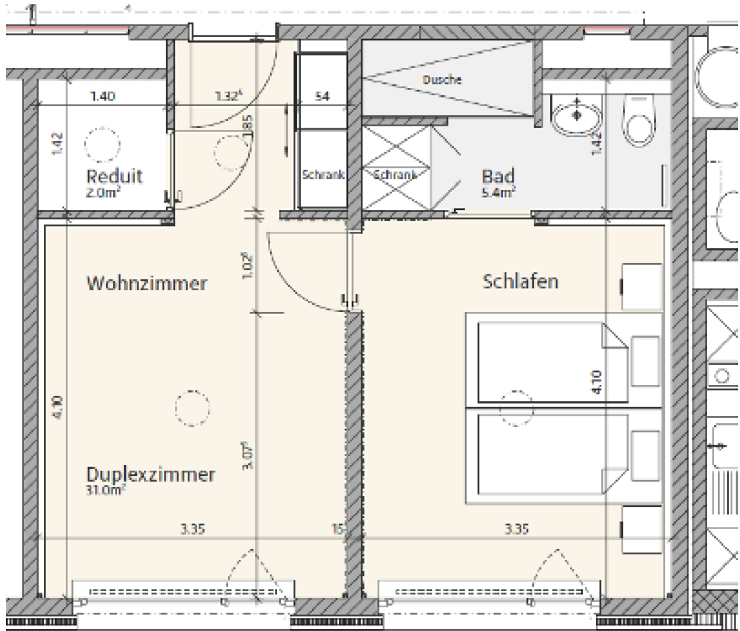
Einzelzimmer



Grundriss Einzelzimmer Hochhaus

0 0.5 1 1.5 2 2.5m

Duplexzimmer



Grundriss Duplex-Zimmer Hochhaus

0 0.5 1 1.5 2 2.5m